

Analyse der Modulationsbeispiele.

a) Von C-dur nach:

- 1) G-dur, 2) D-dur,



- 1) G-dur.
Tonika C-dur; Umdeutung dieses C-dur zur Unterdominante von G-dur. (Cadenz!)
[CI (= GIV), GII*), GV*, GV, | GI]

- 2) D-dur.
Tonika C-dur; Parallele (e-moll) der Oberdominante (G-dur) von C-dur; Umdeutung dieses e-moll (1. Versetzung) zur Parallele der Unterdominante (G-dur) von D-dur. (Cadenz!)
[CI, CIII (= DII), DV*, DV, | DI]

*) — unter der römischen Ziffer = 1. Versetzung (= Umkehrung) = Sextaccord. = unter der römischen Ziffer = 2. Versetzung (= Umkehrung) = Quartsextaccord.

- 3) A-dur, 4) E-dur,



- 3) A-dur.
Tonika C-dur; Parallele (d-moll) der Unterdominante (F-dur) von C-dur; Umdeutung dieses d-moll zur Mollunterdominante von A-dur. (Cadenz!)
[CI, CII (= AIV), AV*, AV, | AI]

- 4) E-dur.
Tonika C-dur; Parallele (a-moll) der Tonika C-dur; Umdeutung dieses a-moll zur Mollunterdominante von E-dur. (Cadenz!)
[CI, CVI (= EIV), EV*, EV, | EI]

- 5) H-dur, 6) Fis-dur,



- 5) H-dur.
Tonika C-dur; Parallele (e-moll) der Oberdominante (G-dur) von C-dur; Umdeutung dieses e-moll zur Mollunterdominante von H-dur. (Cadenz!)
[CI, CIII (= HIV), HV*, HV, | HI]

6) Fis-dur.

Tonika C-dur; Oberdominante G-dur, deren 1. Versetzung (der Sextaccord h d g) zum Accord der neapolitanischen Sexte*) von Fis-dur umgedeutet wird. (Cadenz!)

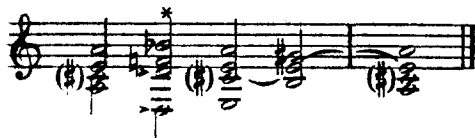
[CI, CV (= FisIV⁶), FisV⁶, FisV, | FisI]

7) Cis-dur,

8) Gis-dur.



*) Unter „Accord der neapolitanischen Sexte“ verstehe ich die Moll-Unterdominante einer Dur- oder Molltonart mit dem frei eintretenden Vorhalt der kleinen Sexte vor der Quinte, welcher Vorhalt nicht unbedingt nach der Quinte der Mollunterdominante aufgelöst zu werden braucht! „Neapolitanisch“ nenne ich diesen Accord deshalb, weil A. Scarlatti in Neapel diese Art der Unterdominante zuerst „bewusst“ anwandte; ich schliesse mich in der Benennung dieses Accordes an die Lehre Dr. H. Riemanns an. Z. B. in A-dur oder a-moll die Cadenz mit dem Accord der neapolitanischen Sexte:



NB. Im Interesse einer glatten und fehlerlosen Stimmführung ist dem Schüler sehr zu empfehlen, stets die Prim dieser Sextaccordes zu verdoppeln!

7) Cis-dur.

Tonika C-dur; Parallele (e-moll) der Oberdominante (G-dur) von C-dur; Umdeutung dieses e-moll zur Mollunterdominante von H-dur; Oberdominante (Fis-dur) von H-dur; Umdeutung dieses Fis-dur zur Unterdominante von Cis-dur. (Cadenz!)

[CI, CIII (= HIV⁶), HV (= CisIV⁶), CisV, | CisI]

8) Gis-dur.

Tonika C-dur; Parallele (d-moll) der Unterdominante (F-dur) von C-dur; Oberdominante (A-dur) von d-moll; Umdeutung der 1. Versetzung dieses A-dur (des Sextaccordes cis e a) zum Accord der neapolitanischen Sexte von Gis-dur. (Cadenz!)

[CI, CII (= dI)*), dV⁶ (= GisIV⁶), GisV^x, GisI]

9) Dis-dur.



Tonika C-dur; Parallele (d-moll) der Unterdominante (F-dur) von C-dur; Umdeutung dieses d-moll zur Unterdominante von a-moll;

*) Kleine Buchstaben bedeuten stets Molltonart, resp. Molldreiklang. Grosse Buchstaben bedeuten stets Durtonart, resp. Durdreiklang.

Oberdominante (E-dur) von a-moll; Umdeutung der 1. Versetzung dieses E-dur (des Sextaccordes gis h e) zum Accord der neapolitanischen Sexte von Dis-dur. (Cadenz!)

[CI, CII (= aIV), aV_#, aV_# (= DisIV_#⁶), | DisV_#⁶, DisV^x, DisI]

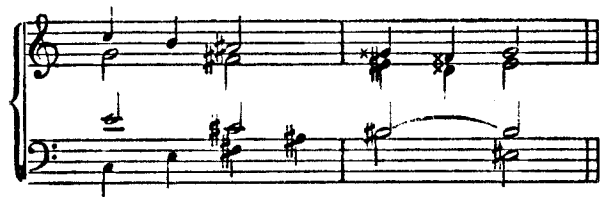
10) Ais-dur.



Tonika C-dur; Parallele (a-moll) der Tonika C-dur; Umdeutung dieses a-moll zur Unterdominante von e-moll; Dominante (H-dur) von e-moll; Umdeutung der 1. Versetzung dieses H-dur (des Sextaccordes dis fis h) zum Accord der neapolitanischen Sexte von Ais-dur, (Cadenz!)

[CI, CVI (= eIV), eV_#, eV_# (= AisIV_#⁶) | AisV_#⁶, AisV^x, AisI]

11) Eis-dur.



Tonika C-dur; Parallele (e-moll) der Oberdominante (G-dur) von C-dur; Umdeutung dieses e-moll zur Unterdominante in h-moll; Oberdominante (Fis-dur) von h-moll; Umdeutung der 1. Versetzung dieses Fis-dur (des Sextaccordes ais cis fis) zum Accord der neapolitanischen Sexte von Eis-dur. (Cadenz!)

[CI, CIII (= hIV), hV_#, hV_# (= EisIV_#⁶), | EisV_#⁶, EisV^x, EisI]

12) His-dur.

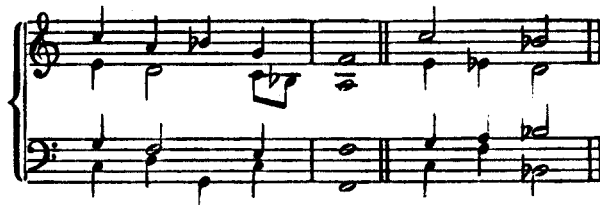


Tonika C-dur; Parallele (e-moll) der Oberdominante (G-dur) von C-dur; Umdeutung dieses e-moll zur Unterdominante von h-moll; Oberdominante (Fis-dur) von h-moll; Umdeutung dieses Fis-dur zur Tonika in Fis-dur; Oberdominante (Cis-dur) (1. Versetzung) von Fis-dur, welcher Sextaccord (eis gis cis) zum Accord der neapolitanischen Sexte von His-dur umgedeutet wird. (Cadenz!)

[CI, CIII (= hIV), hV_# (= FisI), FisV (= HisIV_#⁶), | HisV_#⁶, HisV^x, HisI]

13) F-dur,

14) B-dur,



13) F-dur.

Tonika C-dur; Parallele (d-moll) der Unterdominante (F-dur) von C-dur; Umdeutung dieses d-moll zur Parallele der Tonika F-dur. (Cadenz!)

[CI, CII (= FVI), FII', FV, | FI]

14) B-dur.

Tonika C-dur; Umdeutung dieses C-dur zur 2. Oberdominante*) von B-dur; Oberdominante (F-dur) von B-dur; Tonika B-dur.

[CI (= BV'), BV', BI]

15) Es-dur,

16) As-dur,



*) Die 2. Oberdominante ist in Dur- und Molltonarten stets ein Durdreiklang, vertritt gewöhnlich die Stelle der Unterdominante, daher Cadenz in C-dur mit 2. Oberdominante:

[CVV = D-dur, CV = G-dur, CI = C-dur.]

15) Es-dur.

Tonika C-dur; Mollunterdominante (f-moll, 1. Versetzung) von C-dur; Umdeutung dieses f-moll zur Parallele der Unterdominante (As-dur) von Es-dur. (Cadenz!)

[CI, CIV^b (= EsII), EsV⁶₄, EsV⁵₂, | EsI]

16) As-dur.

Tonika C-dur; Accord der neapolitanischen Sexte (f as des) von C-dur; Umdeutung dieses Sextaccordes (f as des) zur 1. Versetzung der Unterdominante (Des-dur) von As-dur. (Cadenz!)

[CI, CIV⁶_b (= AsIV), AsV⁶₄, AsV⁵₂, | AsI]

17) Des-dur,

18) Ges-dur,



17) Des-dur.

Tonika C-dur; Accord der neapolitanischen Sexte (f as des) von C-dur; Umdeutung dieses Sextaccordes (f as des) zur 1. Versetzung der Tonika von Des-dur. (Cadenz!)

[CI, CIV⁶_b (= DesI), DesIV, DesV, | DesI]

18) Ges-dur.

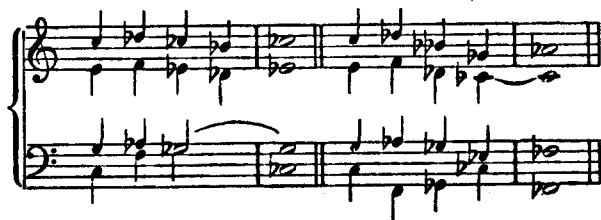
Tonika C-dur; Accord der neapolitanischen Sexte (f as des) von C-dur; Umdeutung dieses Sextaccordes (f as des) zur 1. Versetzung

der Oberdominante (Des-dur) von Ges-dur.
(Cadenz!)

[CI, CIV[♭] (= Ges^V), Ges^{IV}, Ges^V, | Ges^I]

19) Ces-dur,

20) Fes-dur,



19) Ces-dur.

Tonika C-dur; Accord der neapolitanischen Sexte (f as des) von C-dur; Umdeutung dieses Sextaccordes (f as des) zur 1. Versetzung der 2. Oberdominante (Des-dur) von Ces-dur; Oberdominante (Ges-dur $\frac{4}{2}$) von Ces-dur; Tonika Ces-dur.

[CI, CIV[♭] (= Ces^V), Ces^V, Ces^V, | Ces^I]

20) Fes-dur.

Tonika C-dur; Accord der neapolitanischen Sexte (f as des) von C-dur; Umdeutung dieses Sextaccordes (f as des) zur 1. Versetzung der Oberdominante (Des-dur) von ges-moll; Umdeutung dieses ges-moll zur Parallele der Unterdominante (Heses-dur) von Fes-dur; Oberdominante Ces-dur; Tonika Fes-dur.

[CI, CIV[♭] (= ges^V), ges^I (= Fes^{II}), | Fes^V, Fes^I]

21) Heses-dur,

22) a-moll,



21) Heses-dur.

Tonika C-dur; Accord der neapolitanischen Sexte (f as des) von C-dur; Umdeutung dieses Sextaccordes (f as des) zur 1. Versetzung (Sextaccord) der Oberdominante (Des-dur) von Ges-dur; Umdeutung dieses Ges-dur zur Oberdominante von ces-moll; Umdeutung dieses ces-moll zur Parallele der Unterdominante (Eses-dur) von Heses-dur, Oberdominante $\frac{4}{2}$ (Fes-dur) von Heses-dur; Tonika Heses-dur.

[CI, CIV[♭] (= Ges^V), Ges^I (= ces^V), ces^I (= Heses^{II}), | Heses^V, Heses^V, Heses^I]

22) a-moll.

Tonika C-dur; Parallele (d-moll) der Unterdominante (F-dur) von C-dur; Umdeutung dieses d-moll zur Unterdominante von a-moll. (Cadenz!)

[CI, CII (= a^{IV}), a^V, a^V, | a^I]